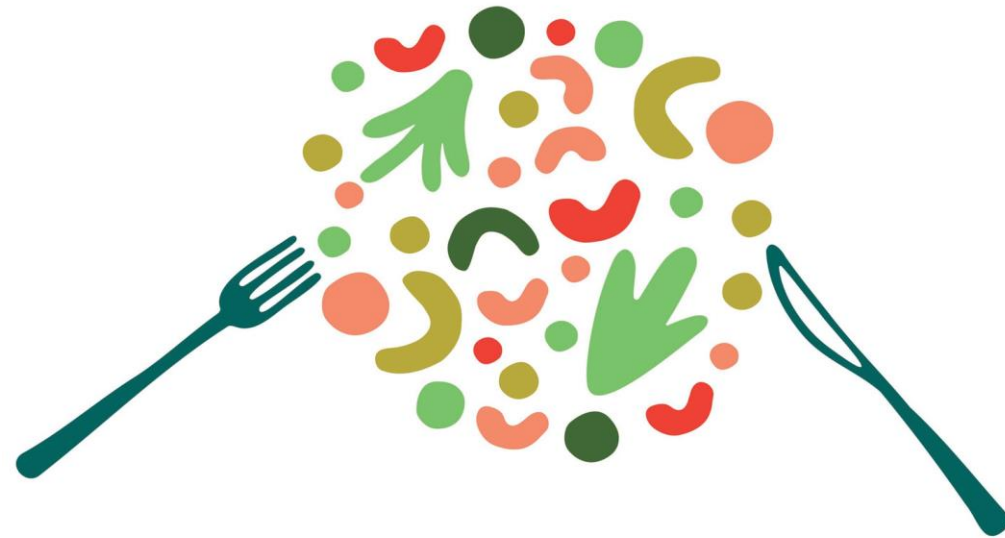




Rencontres Nationales ALTA

24 Septembre 2024



Avec le soutien de



Healthy Food
Healthy Planet



Menu du jour

9h45 - Introduction

10h30 - Table Ronde

Les coûts sociétaux de notre alimentation : comment nous en emparer pour agir sur les territoires ?

12h - Pause déjeuner

13h45 - Ateliers

2 sessions sur 4 thématiques

16h - Conclusion

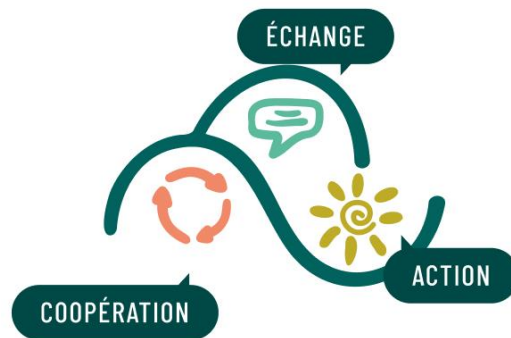






POUR ÊTRE, ENSEMBLE, à la hauteur des défis écologiques et sociaux

ALTA facilite l'action des acteur·rices engagé·es
dans ces transitions sur les territoires comme au national :



En créant un **espace d'échange et de coopération** pour faciliter la **montée en compétence**



En créant une **force de proposition**,
en interaction avec les actions de **plaidoyer**

ALTA Aujour'd'hui ALTA c'est...

+500 structures/individus qui suivent les actions et actus

72 alié.es signataires de la Charte !!

19 structures au comité d'orientation stratégique



Un comité de pilotage composé de Solagro, Alizée Marceau, Marc Pascal et la Chaire UNESCO Alimentation du Monde



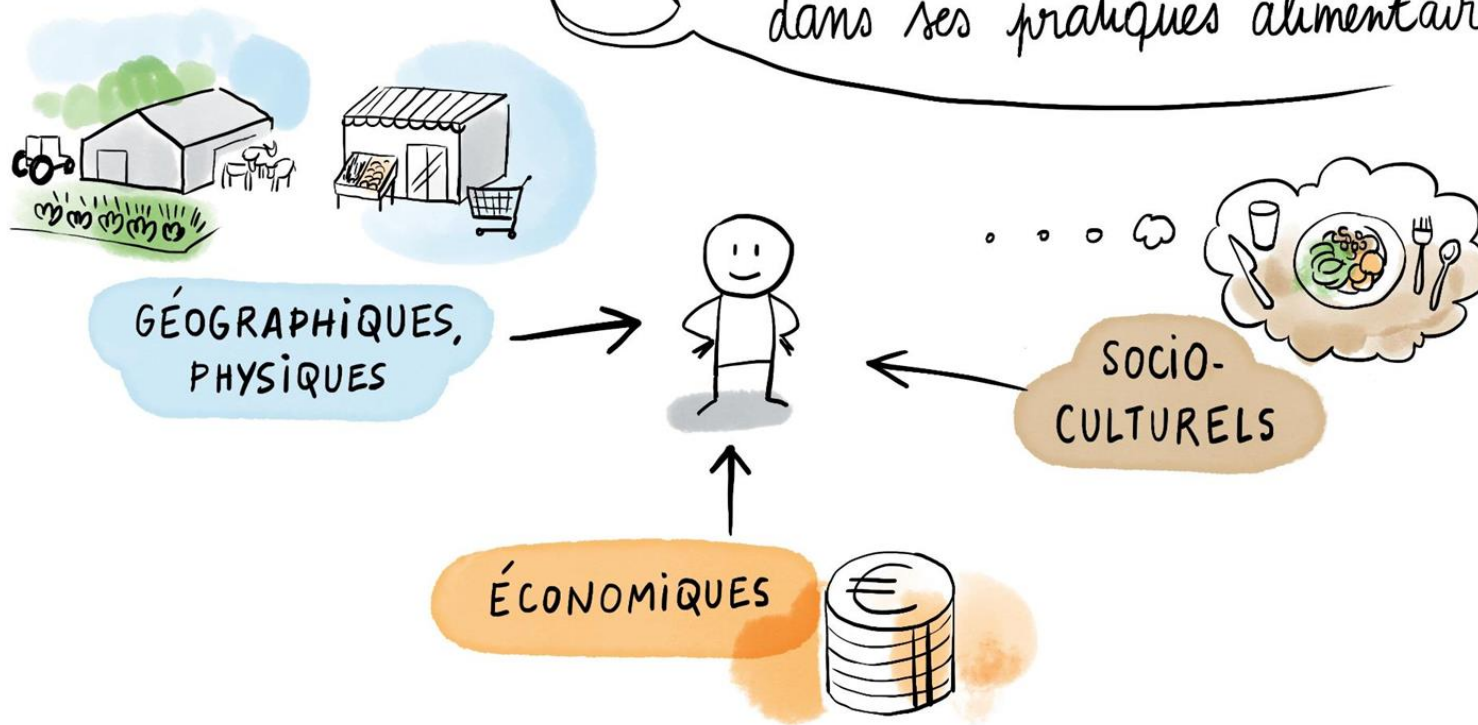
Un portage administratif et financier par Solagro



En 2024

ENVIRONNEMENT ALIMENTAIRE

ensemble des facteurs qui influencent une personne dans ses pratiques alimentaires



Expérimenter et raconter des histoires de transitions alimentaires

Emmanuel Bertin - Directeur du CERDD

Claire Planchat - Chargée de recherche INRAE



- **Mais ce n'est pas fini !**
 - Projet "grande distribution" avec la Food Voices Coalition (Réseau Action Climat + 6 partenaires européens) : Quelles pistes d'actions locales ?
- **Les prochains rendez-vous :**
 - 8 octobre - Atelier sur les fermes municipales en partenariat avec Potagers et Cie (en ligne).
 - 26 novembre - Atelier sur les dynamiques collectives locales en partenariat avec le programme TETRAA (en ligne)
 - Novembre (date à venir) - Atelier "Grande distribution: quelles pistes d'actions locales ?" (en ligne)
 - 2 et 3 décembre - Atelier "Grande distribution : quelles pistes d'actions locales ?" Assises Territoriales à Montpellier



2025 et après ? on ne manque pas d'idées !



Ça bouillonne d'initiatives dans le réseau ALTA !

*Nous sommes de plus en plus à nous **ENGAGER** pour les transitions agricoles et alimentaires.*



*Plus un réseau a d'utilisateur-ices, plus il a de **VALEUR**.*

Devenez allié·e en signant la Charte d'ALTA

<https://www.altaa.org/agir-avec-lalliance/>



Table ronde

Les coûts sociétaux de notre alimentation : comment nous en emparer pour agir sur les territoires ?

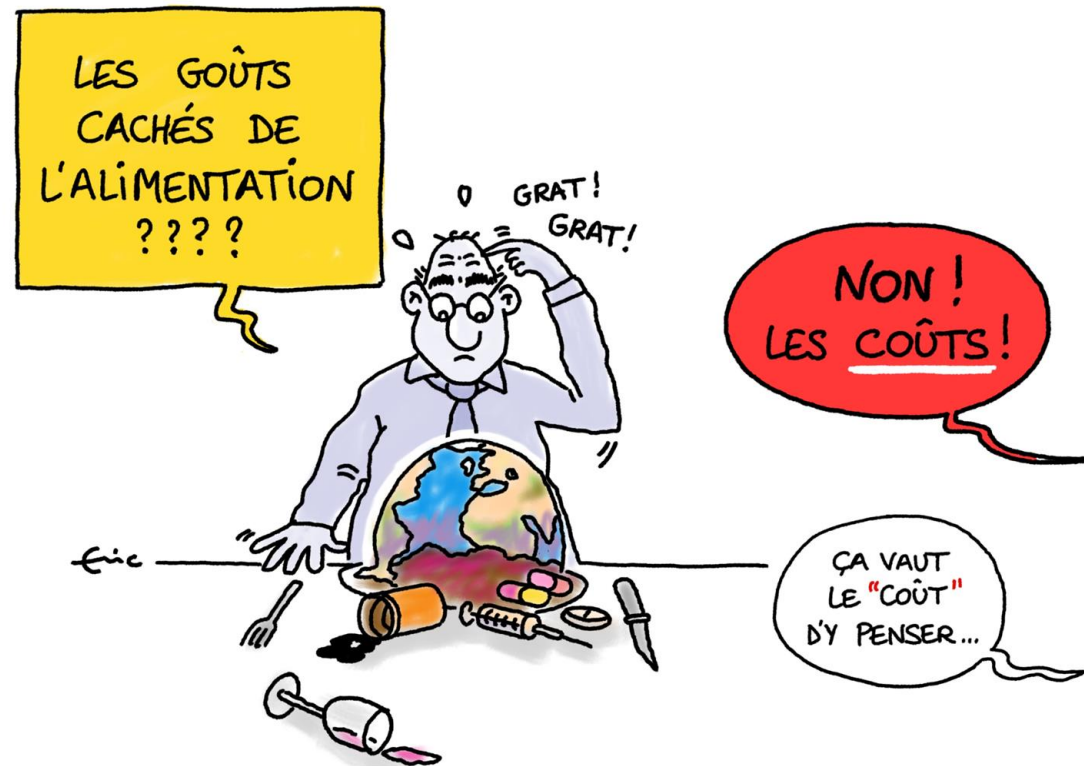


Table ronde

Les coûts sociétaux de notre alimentation : comment nous en emparer pour agir sur les territoires ?

Marie Drique, Secours Catholique CARITAS France

Maylis Labusquière, le BASIC

Justine Pierrard, Maison de l'Alimentation et la Nutrition en Grand Est - MANGE

Martin Rieussec-Fournier, la Mutuelle Familiale

Grand témoin

Katie Palmer, Food Sense Wales (RU)

Animation

Madeleine Charru





L'INJUSTE PRIX DE NOTRE ALIMENTATION

QUELS COÛTS POUR
LA SOCIÉTÉ ET LA PLANÈTE ?

L'INJUSTE PRIX DE NOTRE ALIMENTATION

ALTA

MARDI 24 SEPTEMBRE 2024



Tout
le monde
à table



MARIE DRIQUE, RESPONSABLE ACCÈS DIGNE À L'ALIMENTATION SECOURS-CATHOLIQUE



AUX ORIGINES DU RAPPORT





AUX ORIGINES DU RAPPORT

CONSTAT



8 MILLIONS
DE FRANÇAIS
EN INSÉCURITÉ ALIMENTAIRE

À minima 2 millions de personnes obligées de recourir à l'aide alimentaire pour se nourrir.

CONSTAT



+160%
DE DIABÉTIQUES
EN 20 ANS

Quand l'obésité prend un virage épidémique

CONSTAT



18%
DES AGRICULTEURS
SOUS LE SEUIL DE PAUVRETÉ

Qui ne parviennent pas à tirer un revenu décent de leur travail, et 2 fois plus de risque de suicide que le reste de la population

CONSTAT



-30%
D'OISEAUX DES CHAMPS
EN 15 ANS

437 captages d'eau potable abandonnés entre 2010 et 2021 en raison des nitrates et pesticides en France

Des constats que l'on oppose dans le débat public ;

Pour nos 4 associations, **c'est NON**



AUX ORIGINES DU RAPPORT

Face à une équation insoluble : **comprendre ce que masque aujourd'hui le "vrai coût" de notre alimentation, pour sortir des politiques de courte vue** et identifier des marges de manoeuvre (y compris financières).

Un **partenariat inédit entre 4 associations** :



Secours Catholique : Association de lutte contre la pauvreté en France et dans le monde



Solidarité Paysans : association qui vient en aide aux agriculteurs - agricultrices en difficulté.



CIVAM : centres d'Initiatives pour valoriser l'agriculture et le milieu rural



Fédération Française des Diabétiques : Association de patients qui représente et défend les personnes diabétiques.



NOTRE MÉTHODOLOGIE

Nous avons regardé deux choses :

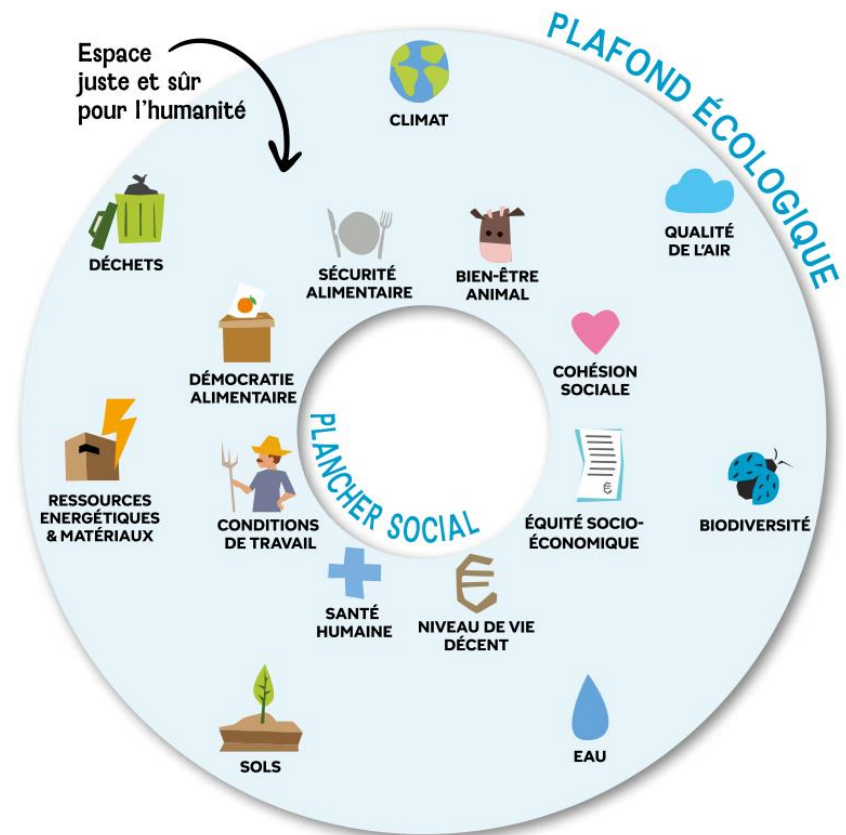
- 1. les coûts des impacts négatifs de notre système alimentaire en France**
(sociaux, écologiques et de santé) ;
- 1. l'ensemble des soutiens publics aux acteurs de ce système en France**
(pour les cantines, la restauration, l'aide alimentaire, l'agriculture etc.)



NOTRE MÉTHODOLOGIE

POUR LE CALCUL DES 19 MILLIARDS D'EUROS D'IMPACTS :

1. Identifier les impacts négatifs à l'aide d'une **boussole**, qui pose l'importance d'un plancher social et d'un plafond écologique.
2. **Analyse des dépenses publiques** pour les prendre en charge
3. **Une approche qualitative** : recueil de la parole des personnes concernées (CIVAM / SCCF)



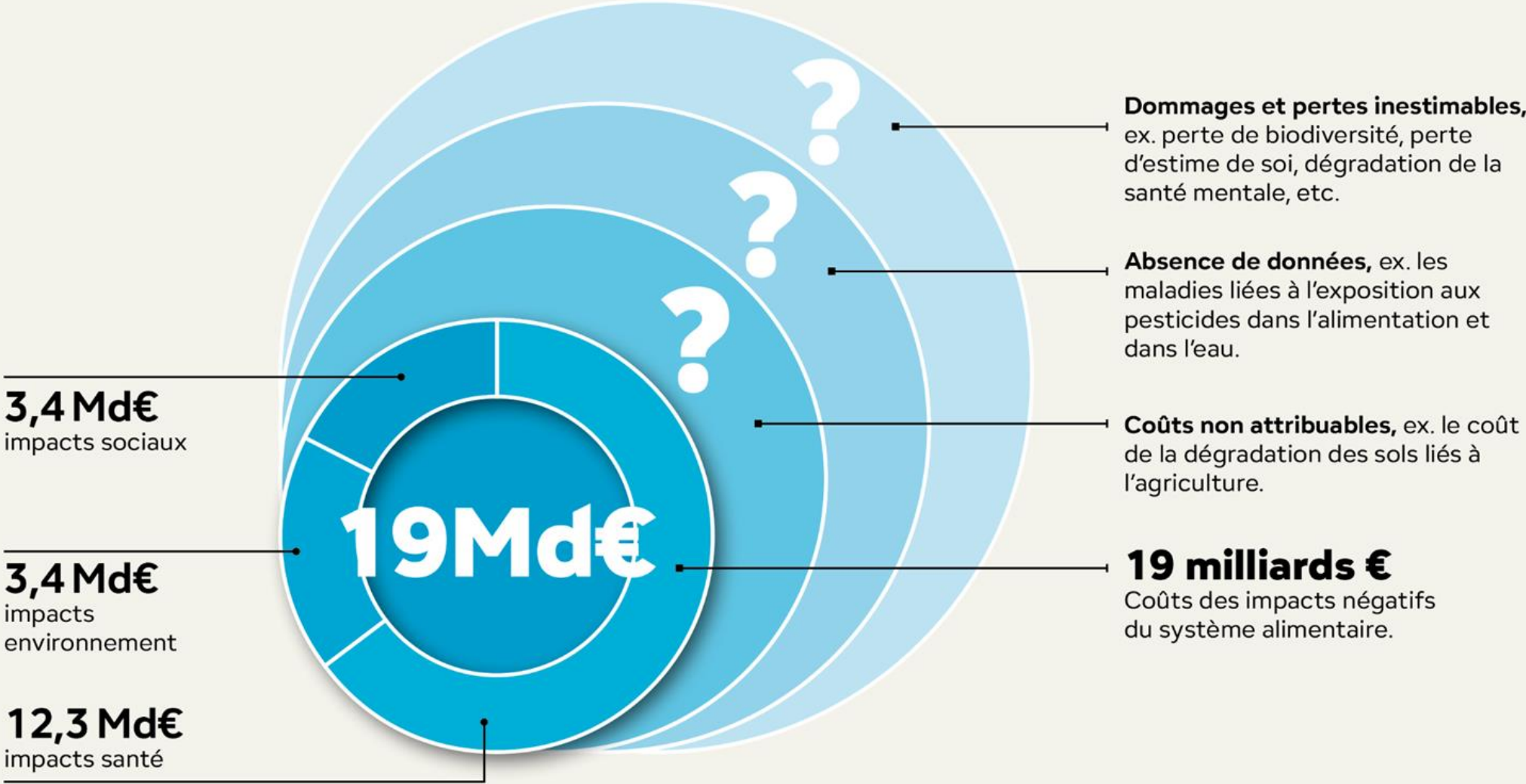
LES RÉSULTATS DU RAPPORT : LA VIDÉO

<https://youtu.be/fE0Wk2H54os>



LE COÛT DES IMPACTS NÉGATIFS DE NOTRE SYSTÈME

ALIMENTAIRE





ZOOM SUR LA SANTÉ

12,3 MILLIARDS D'EUROS : LE COÛT DES IMPACTS SUR LA SANTÉ

- 11,7 milliards d'euros pour les maladies des consommateurs
- 675 millions d'euros pour les maladies professionnelles : troubles musculosquelettiques et exposition aux pesticides

**Des dépenses
largement
sous-estimées**

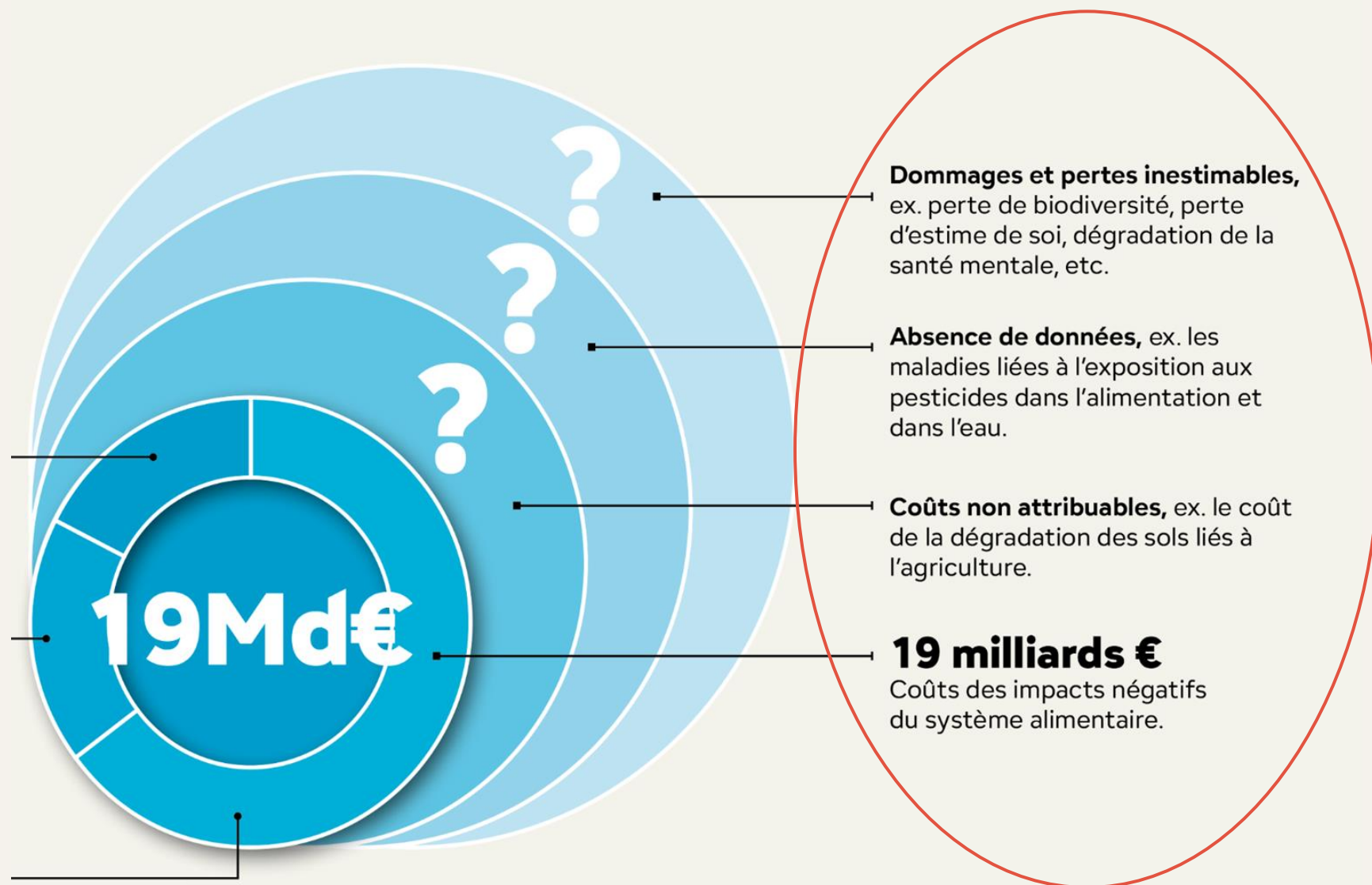
Des coûts, largement sous-estimés

« Je prends ce qu'on me donne et je fais au mieux avec. C'est assez humiliant à mon âge mais c'est comme ça. [...] Je n'ai pas le choix. »

Danielle, bénéficiaire du minimum vieillesse

“J'ai eu besoin de me détacher de la recherche de reconnaissance agricole classique et de la standardisation devenue inatteignable [...] Ça a été dur, j'ai cru que c'était fini... J'ai eu besoin d'un nouveau projet, autre que celui de s'en sortir.”

Pierre, éleveur





UNE FUITE EN AVANT

A FORCE DE RÉPARER SANS CHANGER, NOUS SOMMES DANS UNE FUITE EN AVANT :

- + 160% de diabète en 20 ans ; une épidémie pour le diabète et l'obésité
- Meilleure connaissance des liens santé-environnement
- Inertie du changement climatique et autres impacts environnementaux (ex. pollution de l'eau)

⇒ **Les dépenses d'indemnisation et de gestion de crise pour l'agriculture ne cessent d'augmenter : 2,1 milliards en 2022 (I4CE).**

LE VRAI COÛT DE NOTRE ALIMENTATION



48,3 MILLIARDS DE SOUTIENS PUBLICS

21,4 %

10 348 M€
Union
européenne

20 % 9 692 M€
PAC

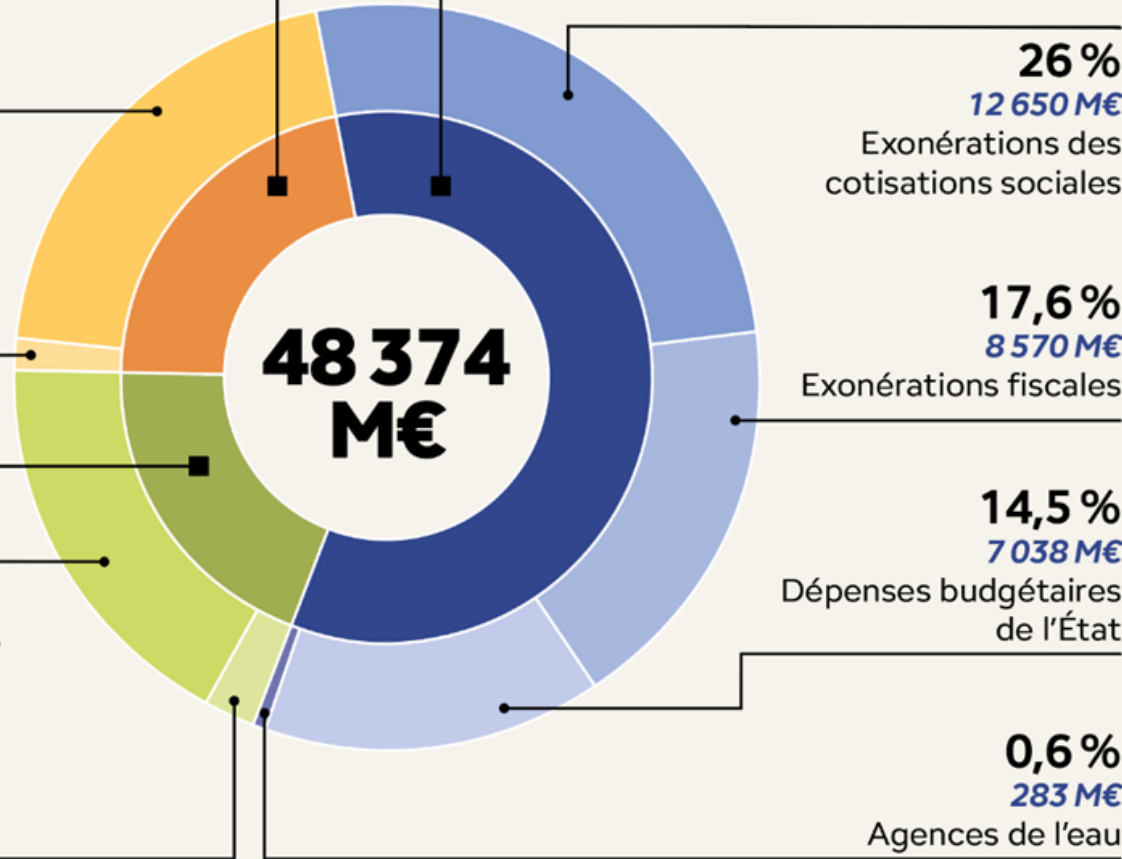
1,4 % 656 M€
Autres

19,6 %

9 485 M€
Collectivités
territoriales

17,3 % 8 395 M€
Restauration collective

2,2 % 1 090 M€
Autres*



59 %

28 541 M€
État

**Seulement 6 % des
soutiens publics
recensés pour des
modèles
rémunérateurs et
respectueux de
l'environnement**



AGIR SUR L'ENVIRONNEMENT ALIMENTAIRE 1/2

On attend beaucoup du consomm'acteur pour changer les choses, mais on retient de cette étude le besoin d'en (re)faire un choix citoyen et d'agir tout au long de la chaîne. Pour 2 raisons au moins :

1. Des injonctions contradictoires :

manger 5 fruits et légumes par jour, et dans le même temps **5,5 milliards d'euros étaient dépensés pour la publicité sur l'alimentation en 2023** par les acteurs du secteur, pour moitié pour des produits trop gras, trop sucrés, trop salés.

C'est **plus de 1000 fois** le budget communication du Programme national nutrition santé ;



AGIR SUR L'ENVIRONNEMENT ALIMENTAIRE 2/2

2. Quand on a pas les moyens de consommer autrement, on ajoute au sentiment d'impuissance et d'exclusion :

« On sait ce que ça coûte d'avoir des produits qui viennent de loin, l'avion, la pollution et tout, on sait que c'est pas terrible pour la planète, mais quand t'as pas l'argent pour faire autrement, tu es censé faire comment ? »

Gérard, membre du groupe de Brest

“Quand on est au RSA, on n'a pas les moyens de choisir ce qu'on mange”

Alain, bénévole à la Petite Marmite



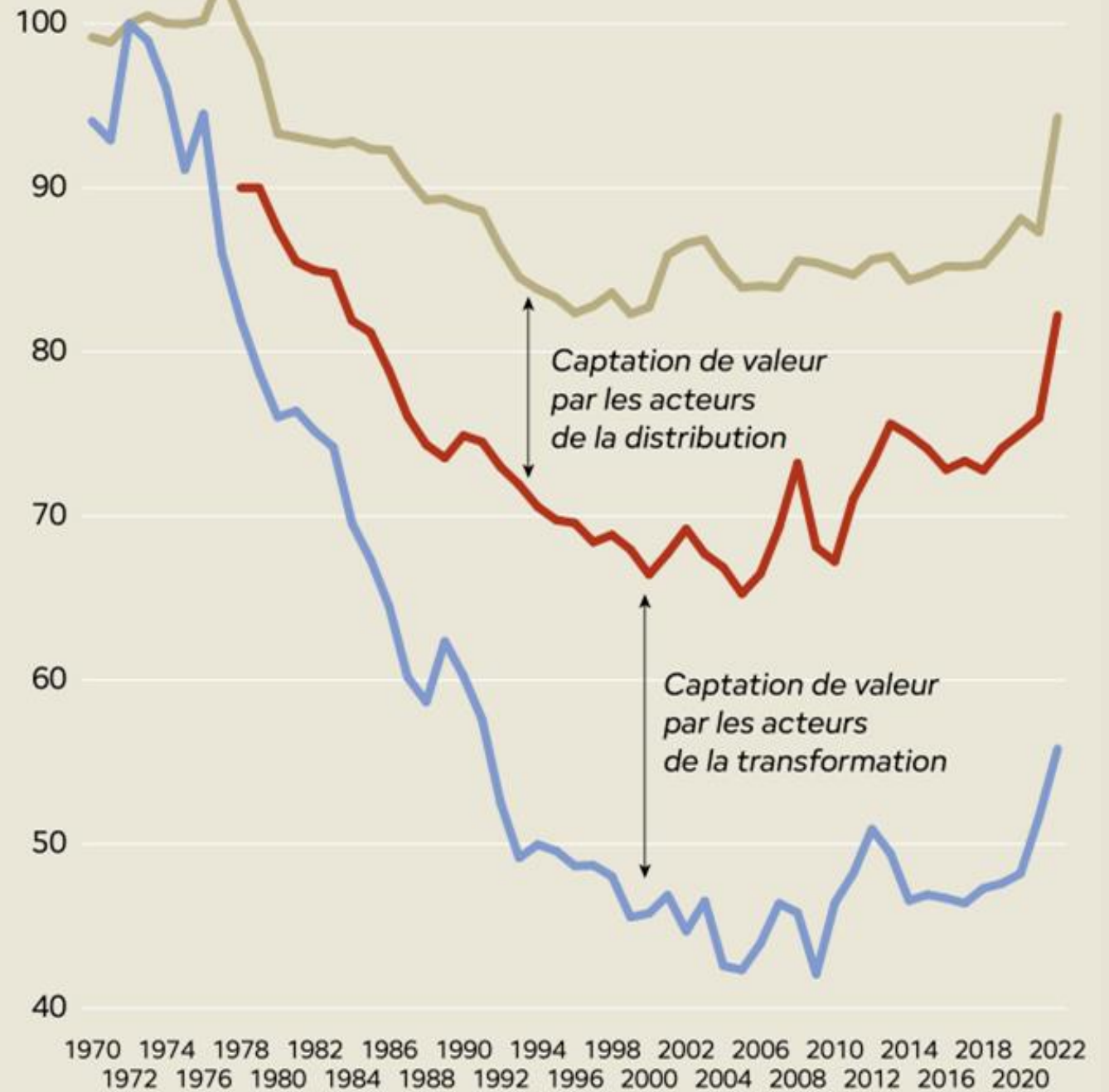
AGIR TOUT AU LONG DE LA CHAÎNE

3/3

3. Une déconnexion entre la valeur du produit (ce qu'il coûte pour produire et ce qu'il rapporte à l'agriculteur) et les prix consommateurs

- **En vingt-cinq ans** (entre 1975 et 2000), **les prix agricoles** (payés aux producteurs et productrices) **ont été divisés par deux**, une baisse faiblement répercutée sur les consommateurs.
- **“L’immatériel”** (publicité, image de marque) **prend de plus en plus de place dans le prix payé par les consommateurs** => L'alimentation est devenue un “minerai”, à obtenir au plus bas prix, avec les conséquences : dégradation de l'environnement, faibles rémunérations etc.

- Indice prix réels alimentaires au consommateur
- Indice Prix Production IAA
- Prix réels de la production agricole



Source : BASIC



NOS RECOMMANDATIONS

Les recommandations nationales

1. **Alors que se forme le nouveau gouvernement** nous appelons à un pilotage d'ensemble de l'action publique sur le sujet, avec une loi cadre sur le droit à l'alimentation, à mettre en débat.
2. **En réponse à la catastrophe sanitaire**, il est urgent de réguler la publicité sur l'alimentation, en particulier à destination des enfants, d'assurer des revenus décents pour vivre et manger, de massifier la transition agroécologique ; ce sont des économies sûres pour le futur.

A colorful illustration featuring various food items like a watermelon slice, a strawberry, a fork, a pencil, a shopping basket, and a French flag. In the center, there are stylized figures of people sitting around a table, with the text 'Tout le monde à table' written in a cursive font.

NOS RECOMMANDATIONS

Les échos sur le volet recommandations locales

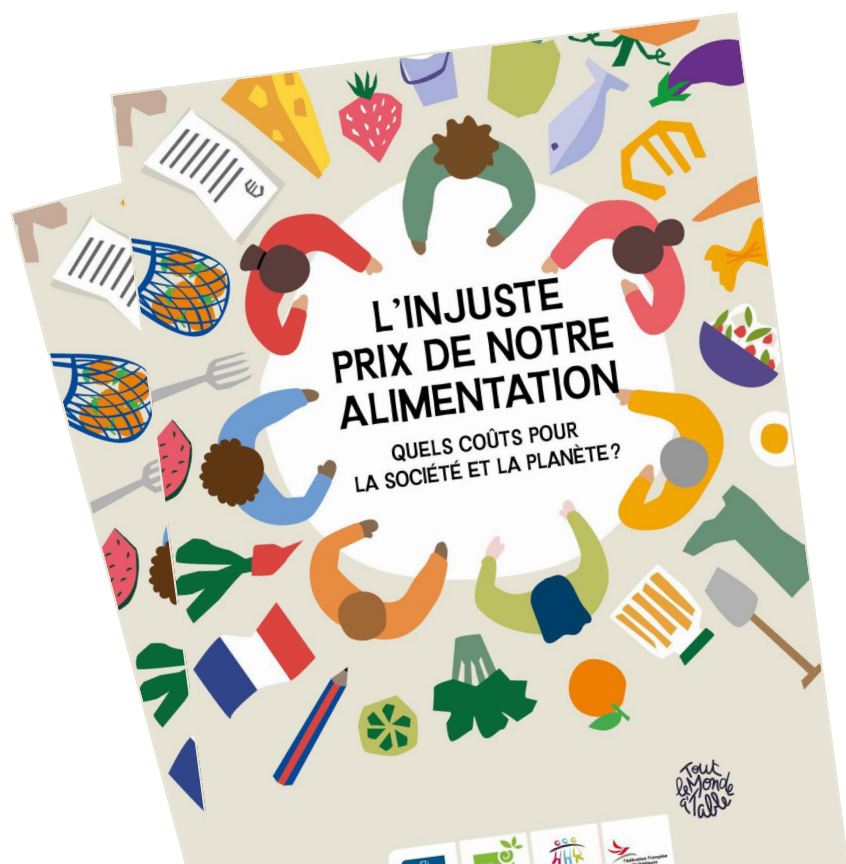
1. **Environnement alimentaire** : régulation de l'affichage publicitaire ; implantations de certains commerces/freins sur d'autres ;
2. **Démocratie et accessibilité financière** : éducation populaires, caisses alimentaires locaux et projets aux tarifications différenciées ;
3. **Massification de la transition agroécologique** : PAT écologiques et solidaires, accompagnement de filières territorialisées (installation-transmission), ouverture des instances agricoles



RETROUVEZ NOTRE RAPPORT

Sur les sites internet de nos associations

L'INJUSTE PRIX DE NOTRE ALIMENTATION. QUELS COÛTS POUR LA SOCIÉTÉ ET LA PLANÈTE ?





BASIC

Bureau d'Analyse Sociétale
d'Intérêt Collectif

Coûts sociétaux : quelle évaluation économique du système alimentaire ?

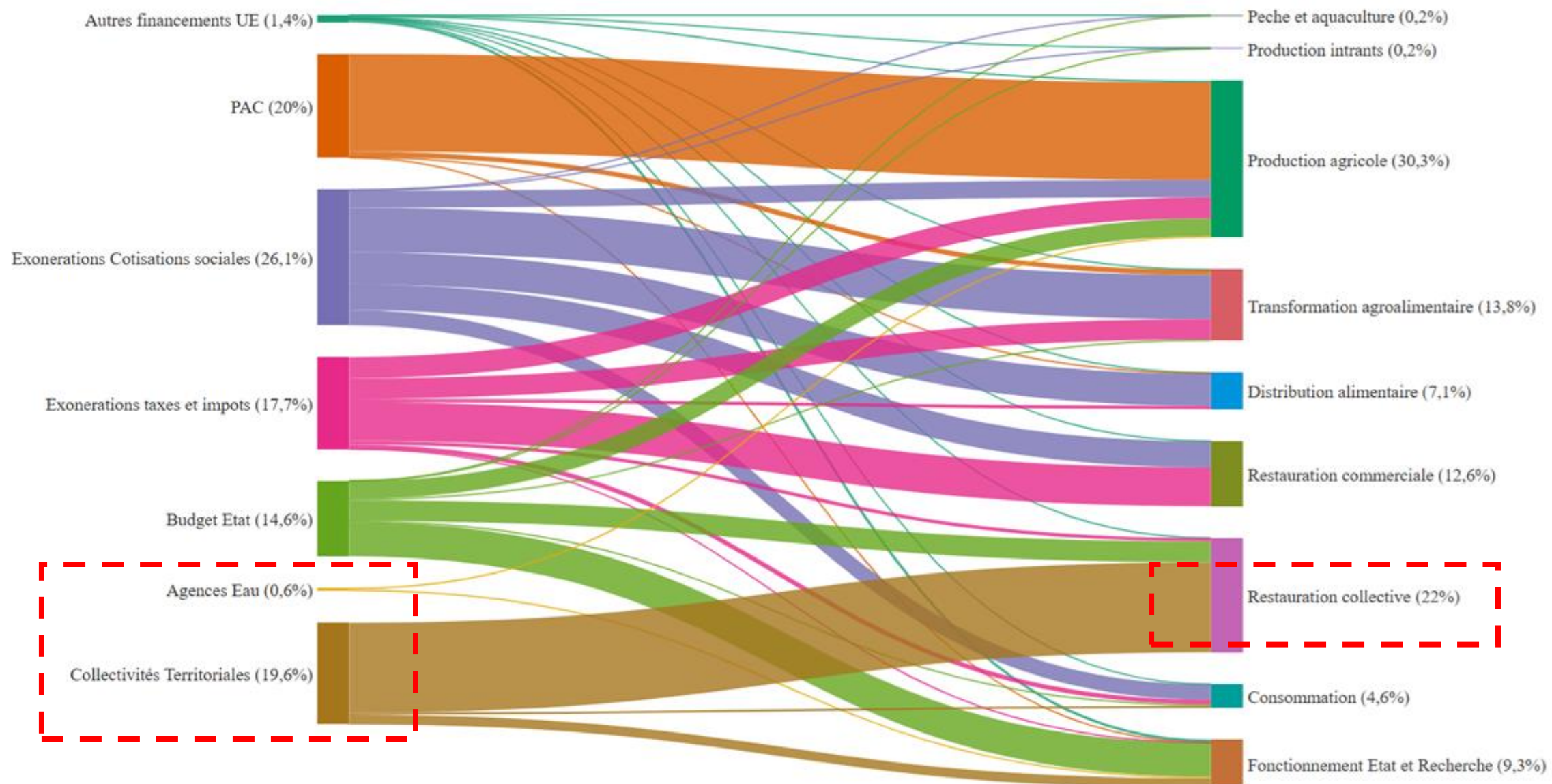
Rencontres Nationales d'AL TAA, 24
septembre 2024

Introduction : nos questions de recherche

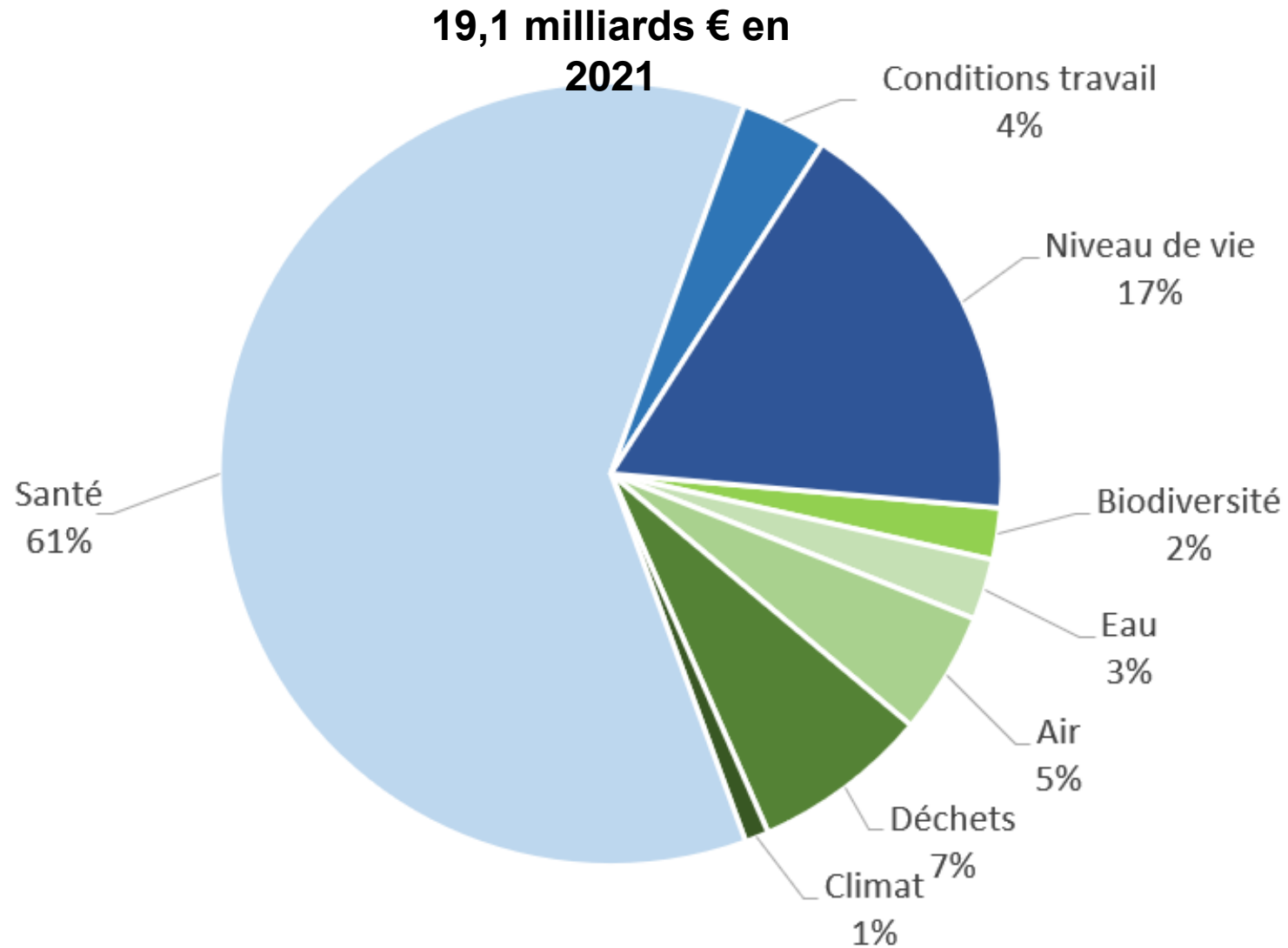
- Quelles sont les dépenses annuelles effectivement engagées par la puissance publique en lien avec le système alimentaire ?
- Qu'est-ce qui relève de dépenses engagées pour faire face aux impacts sociaux et écologiques générés par le système alimentaire ?
- Quels sont les liens entre ces coûts et les pratiques des acteurs de la chaîne (agriculteurs, industriels, distributeurs, restaurateurs...) ?
- Quels sont les leviers d'action mobilisables pour réduire les impacts du système alimentaire sur la société et l'environnement ?

Les soutiens publics au système alimentaire français

48,4 milliards € en 2021



Les coûts des impacts négatifs du système alimentaire français pris en charge par la puissance publique



12 milliards pour la prise en charge des maladies des consommateurs

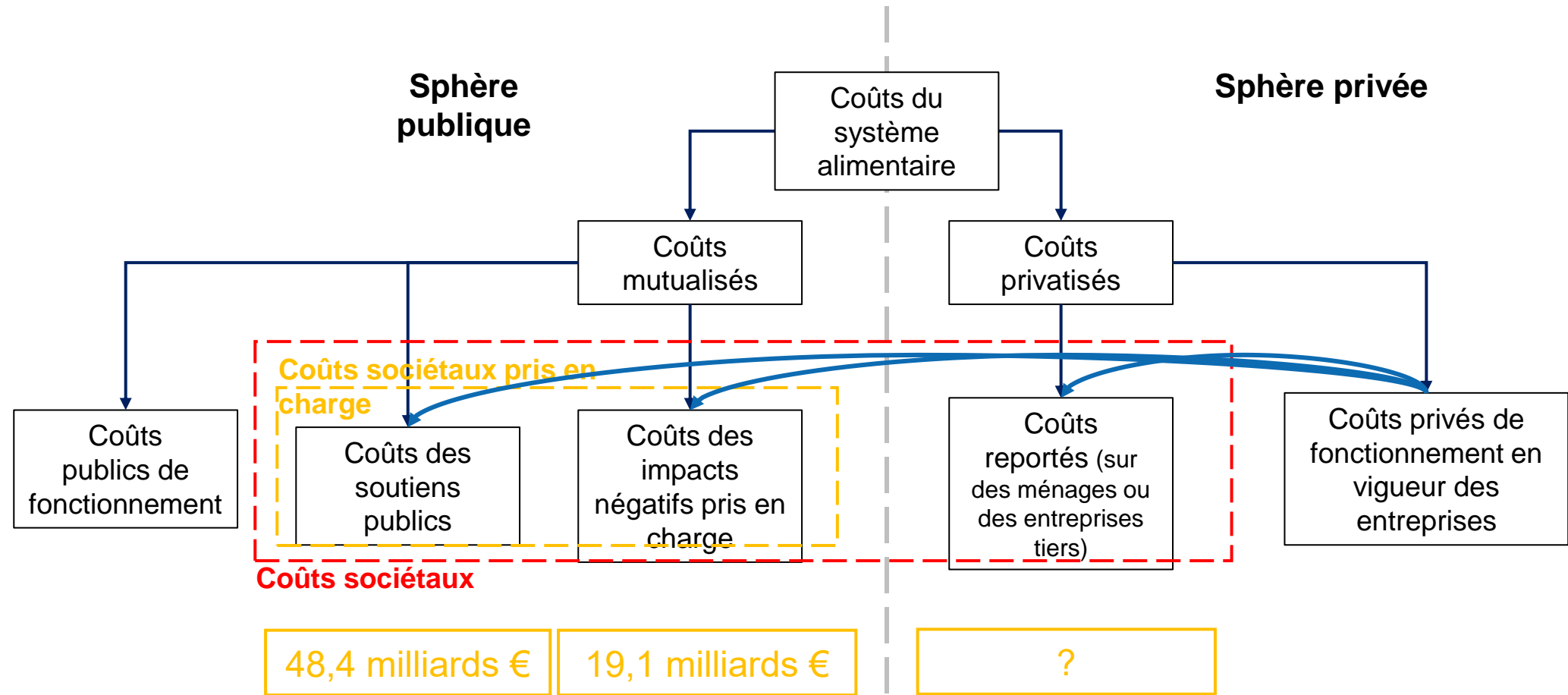
Périmètre des dépenses de sécurité sociale connues :

- Coût des maladies liées à une mauvaise alimentation
 - 18 pathologies
- Coût des maladies liées au surpoids et à l'obésité
 - 26 pathologies

Puis identification de la part de risque liée au système alimentaire pour chaque pathologie, sur la base de l'étude « Global Burden of Disease » :

$$\text{Coût d'impact} = \frac{\text{Dépense de la sécurité sociale}}{\text{Part des facteurs de risque alimentaires dans l'ensemble des facteurs de risque}}$$

Le cadre des coûts sociétaux



Les soutiens publics alimentent principalement les modèles de chaînes de valeur à l'origine des impacts négatifs les plus importants

Chaînes de valeur conventionnelles

- Recherche de croissance des volumes (et des économies d'échelle)
- Maximisation de la rentabilité
- Certains maillons gagnent au détriment des autres

83 % des soutiens publics
40 Mrds € en 2021

Essentiel des impacts

Bénéfices nets cumulés
26 Mrds € en 2021

Chaînes de valeur différenciées

- "Marche avant" / modèle Egalim
- Tout le monde peut vivre de son travail
- Lien aux spécificités des produits agricoles

11 % des soutiens publics
6 Mrds € en 2021

Moins d'impacts par unité consommée

Bénéfices nets cumulés
5,5 Mrds € en 2021

MERCI POUR VOTRE ATTENTION !

BASIC

38, rue Saint Sabin - 75011 PARIS

+33 (0)1 43 14 75 84

www.lebasic.com

contact@lebasic.com

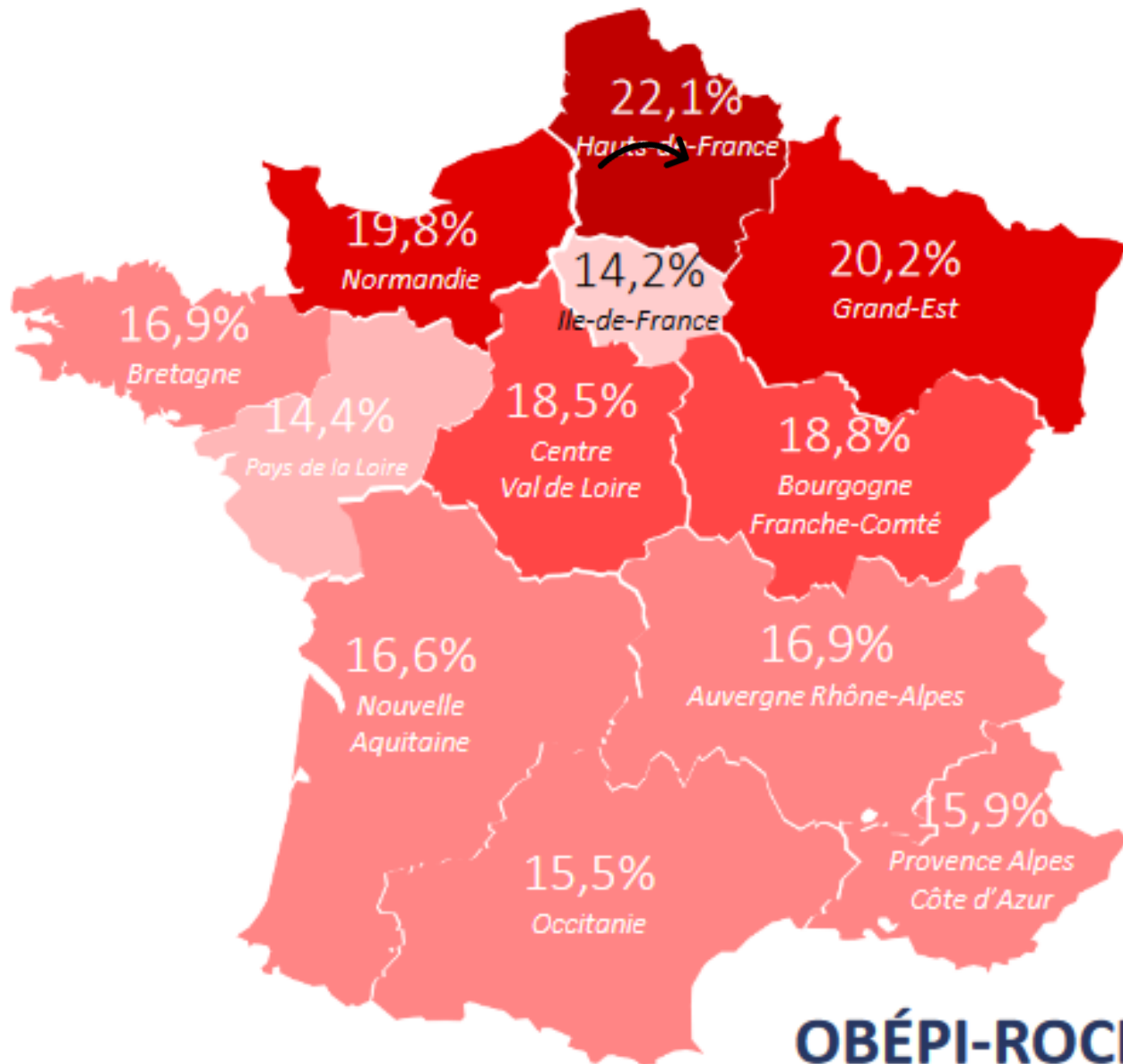


Justine PIERRARD

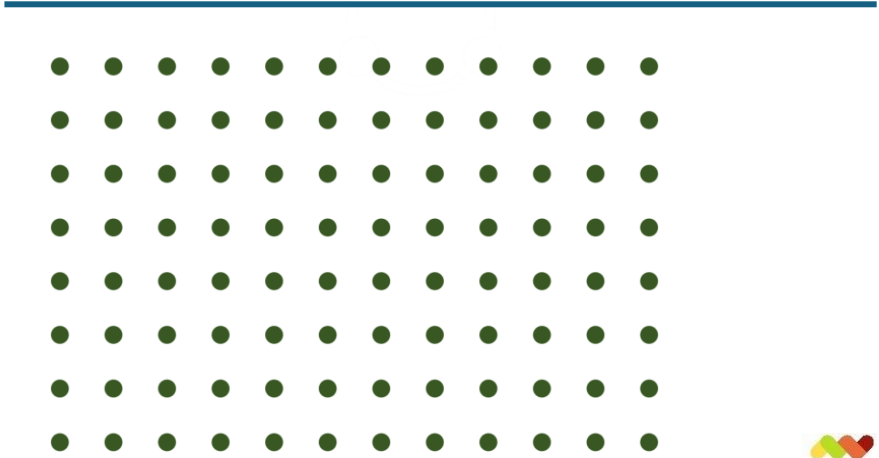
Directrice de la Maison de la Nutrition en GE depuis 2006 (association de prévention de l'excès de poids)

Mémoire de recherche CPA Université de Tours => « *Vers une politique transversale et territorialisée de l'alimentation santé ? L'exemple au travers un contrat local de santé et un plan alimentaire territorial* »

- - -



Grand Est : prévalence de l'obésité au-delà de la moyenne nationale (20,2% vs 17%)



OBÉPI-ROCHE 2020

● **1995**

**Création de la Maison du Diabète
par le Pr LEUTENEGGER**

*Faire de l'éducation de masse et de proximité,
là où l'offre de service était inexistante* ””

● **2010**

Pr Éric BERTIN, Président

● **2013**

Maison de la Nutrition

● **2024**

**Maison de l'Alimentation et
de la Nutrition en Grand Est**



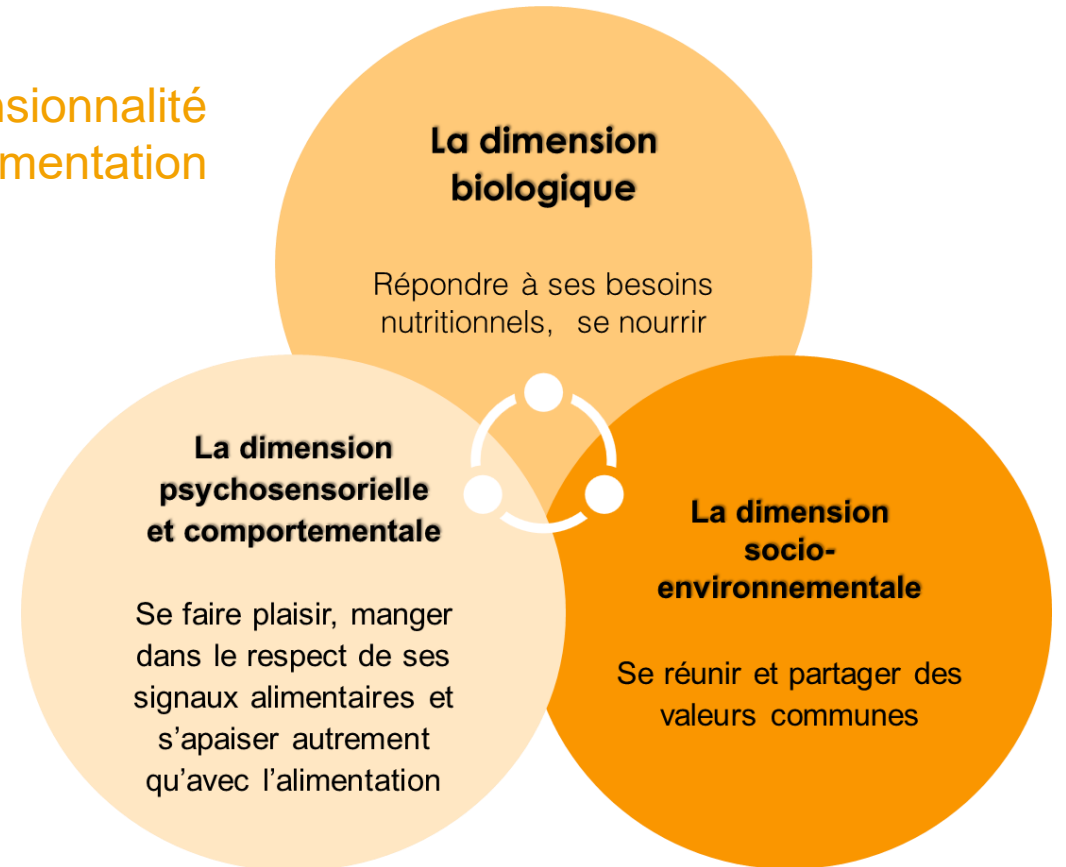
MANGE
Maison de l'Alimentation
et de la Nutrition
en Grand Est



L'approche MANGE

La tridimensionnalité
des éducations à l'alimentation

**Éducations à l'alimentation :
alimentaire, nutritionnelle, sensorielle et au goût**



Les collectivités, acteurs clés de la lutte contre les ISTS dans le domaine de alimentation

=> atouts pour **diminuer les ISTS** en agissant sur les environnements de l'individu

- Territorialiser les programmes nationaux (PNNS et PNA) en signant des contrats (CLS et PAT) **recommandation 3 « l'injuste prix de notre alimentation »** (enjeu précarité, durabilité, méthodes participatives)
- Travailler en transversalité
- Agir sur les environnements (lieux de vie)

--

80% des CLS aborde l'alimentation
(webinaire 05/07/23 élus santé publique et territoire)

Projet Passerelle PAT-CLS



2023

Expérimentation du projet en Champagne-Ardenne

11 déc. 2023 : Organisation d'une journée champardennaise à destination des chargés de mission PAT et coordinateurs CLS et leurs élus

3 mois après la rencontre, **100%** des PAT et CLS répondeurs des territoires ont commencé à travailler ensemble ($n=19$)



2024

Projet Lauréat national de l'appel à projet du Programme National pour l'Alimentation

Martin Rieussec-Fournier, la Mutuelle Familiale



Inégalités de santé et système alimentaire au Pays de Galles : réponses nationales et locales


Health inequalities and the Food System in Wales:
National and Local responses

Katie Palmer

Food Sense Wales

foodsensewales@wales.nhs.uk

24th September 2024



Co-cr er un syst me
alimentaire bon pour
l'Homme et la
plan te par le
plaidoyer et les
dynamiques
collectives

Co-creating a food
system for Wales
that is good for
people and planet
through good food
advocacy and the
development of a
good food
movement

Food Sense Wales agit pour influencer et transformer les syst mes de production et de consommation au Pays de Galles, en pla ant l'alimentation, l'agriculture et la p che durable au coeur d'un syst me alimentaire juste, connect  et prosp re.

Food Sense Wales aims to influence and impact on how food is produced and consumed in Wales, ensuring that sustainable food, farming and fisheries are at the heart of a just, connected and prosperous food system

Wales – Pays de Galles

- 60% adults are overweight or obese
- 1/4 adults are obese in Wales
- £73m cost of obesity to the NHS in Wales
- £465m – Estimated to rise to by 2050
- £2.4bn - Broader cost to society and the economy in Wales by 2050



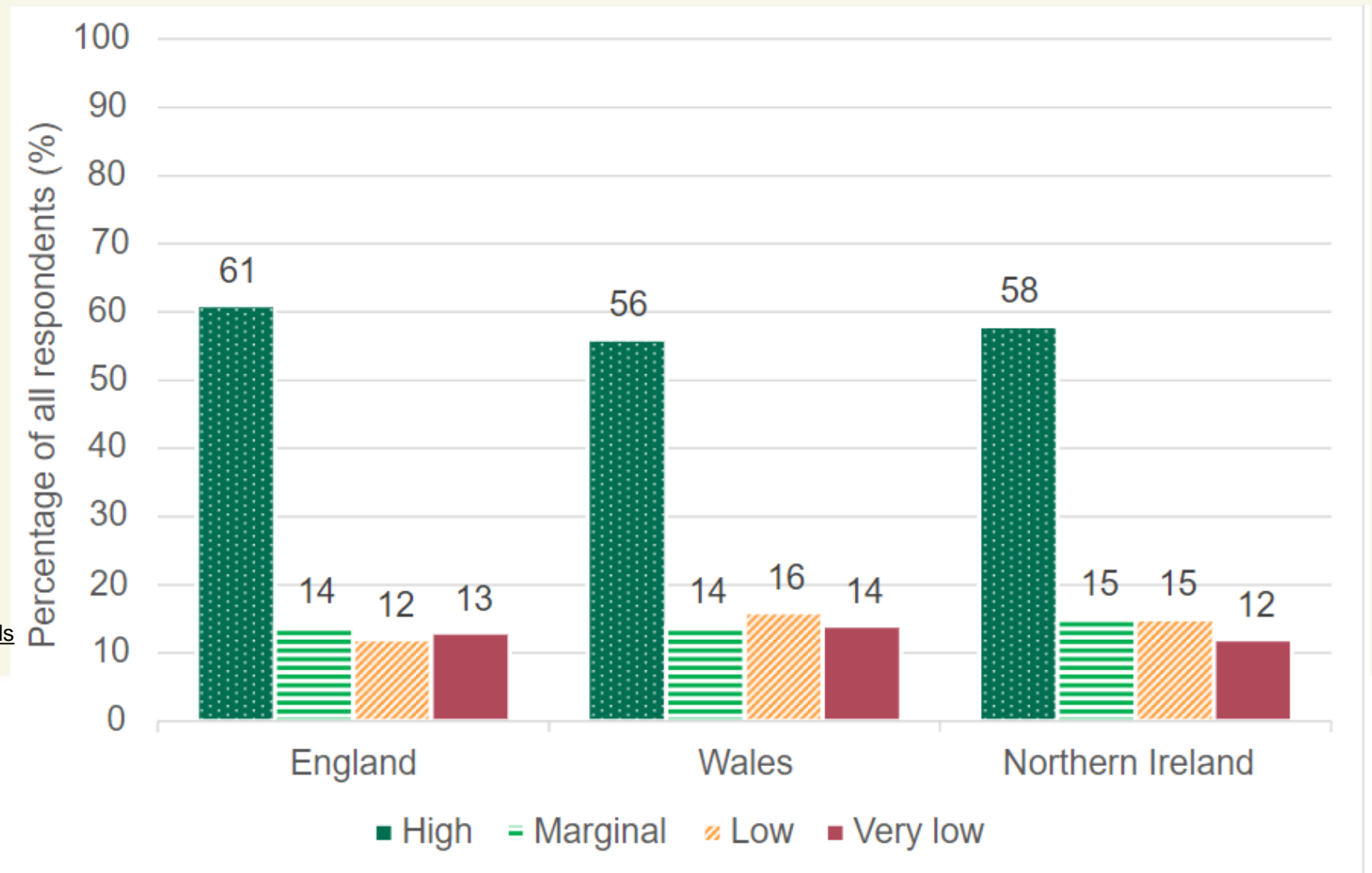
- 60% adultes en surpoids ou en situation d'obésité
- ¼ adultes en situation d'obésité au Pays de Galles
- 73m£ coût de l'obésité au système de santé public du Pays de Galles
- 465m£ – prévisions augmentation coûts de l'obésité en 2050
- 2.4milliards£ – prévisions ensemble des coûts pour la société et l'économie de l'obésité au Pays de Galles en 2050

Food Security in England, Wales and Northern Ireland (Food Standards Agency)

Sécurité alimentaire en Angleterre, Pays de Galles et Irlande du Nord

30% of respondents were food insecure in Wales

30% des répondants étaient en situation d'insécurité alimentaire au Pays de Galles



F&Y2 Wave 7: Chapter 3 Food security | Food Standards Agency





W News Health Health

New junk food advertising restrictions planned by Welsh councils

It's part of efforts to get people to move more and eat well



Meal deals: Unhealthy options will be restricted in Wales

© 27 June 2023 · Comments



The Welsh government says it will not be banning foods, but will work with retailers on offers





What are Food and Fun's intended outcomes?



Improved Mental Health and emotional wellbeing



Educational Attainment and School Engagement



Improved Aspirations



Improved Physical Activity



Improved Dietary Behaviour

"When we go shopping, my child tells me what's good and what's unhealthy."

"My child has made me give up coke!"

"X has come home with a better understanding of a healthy lifestyle and is excited sharing what he's learnt with us all."

"Such an amazing programme for the children. Mine absolutely loved the cooking classes and constant learning. Hopefully this continues in future years."



References with further information

Pour aller plus loin

[UWE 2023 SFP Remaking Local Food Systems Report.pdf](#)

sustainablefoodplaces.org

[Cymru Can: our Vision and Purpose – The Future Generations Commissioner for Wales](#)

[How could Wales feed itself by 2035? – Wales Net Zero 2035](#)

[Food Matters: Wales \(gov.wales\)](https://gov.wales)

[Feeding-Progress_EnglishReport_March24.docx.pdf \(foodsensewales.org.uk\)](#)

[Microsoft Word - 240109 2023 Food and Fun Evaluation Report FINAL DRAFT \(wlga.wales\)](#)

Diolch

Am wybodaeth bellach, gallwch gysylltu gyda'r tîm drwy ebostio:

foodsensewales@wales.nhs.uk

Gallwch hefyd ymweld â'n wefan:

www.foodsensewales.org.uk

A'n dilyn ni ar gyfryngau cymdeithasol:

Thank you

For further information, please contact the team by emailing:

foodsensewales@wales.nhs.uk

You can also visit our website:

www.foodsensewales.org.uk

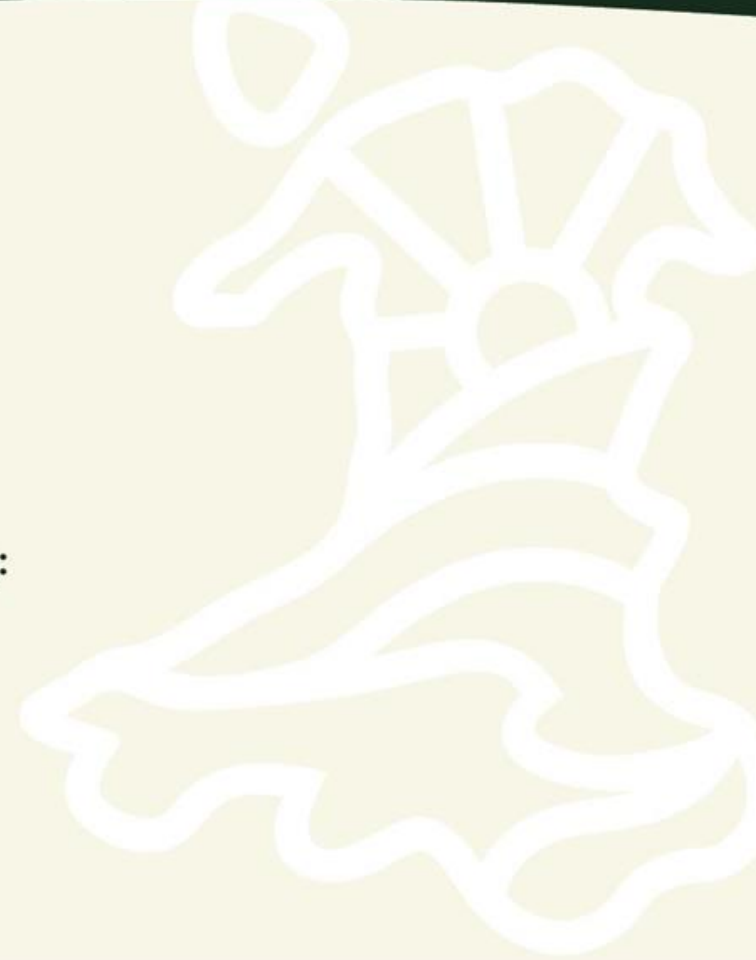
And follow us on social media:

 @foodsensewales

 @foodsensewales

 @foodsensewales_synnwyrbwyd

 @Synnwyr Bwyd Cymru / Food Sense Wales



Suite du programme

2 sessions d'ateliers / 4 thématiques

1. Comment accompagner et outiller les acteurs·rices des territoires pour inclure la **grande distribution** dans les démarches de transitions agricoles et alimentaires ? - **Salle La Fabrique**
2. Quels leviers pour faciliter le changement de comportements alimentaires des **jeunes générations** ? - **Salle Emile Laffon**
3. Les coûts sociétaux : un argument pour mobiliser les **leviers socio-économiques** au service des transitions agricoles et alimentaires sur les territoires ? - **Le Loft**
4. Comment mobiliser les **acteurs de la santé** dans les dynamiques de transitions agricoles et alimentaires sur les territoires ? - **Salle Emile Laffon**



Partez-pas, y'a PHOTO !



Echanger et coopérer,
ça donne faim!



Conclusion

ALTA racontée par ses alliés et partenaires

Cécile Fau - Chargée de développement, UGESS

Gilles Pérole - Adjoint au Maire, Ville de Mouans-Sartoux

Margaux Denis - Responsable Programme Alimentation
Durable, Fondation Daniel et Nina Carasso

Alba Departe - Coordinatrice Alimentation Durable, ADEME



- 8 octobre - Atelier sur les Fermes Municipales en partenariat avec Potagers et Cie (en ligne)
- 26 novembre - Atelier sur les Dynamiques collectives locales en partenariat avec le programme TETRAA (en ligne)
- Novembre (date à venir) - Atelier "Grande distribution: quelles pistes d'actions locales ?" (en ligne)
- 2 et 3 décembre - Atelier "Grande distribution : quelles pistes d'actions locales ?" Assises Territoriales à Montpellier



Merci et à l'année prochaine !

contact@altaa.org

www.altaa.org

